

3 豪雨・台風に伴う風水害・土砂災害に 備えましょう

2025年6月

(一財)河川情報センター理事長、防災学術連携体副代表幹事(土木学会会長)
東京大学名誉教授
博士(工学)、技術士(総合技術監理部門、建設部門)

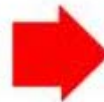
池内幸司

3 豪雨・台風に伴う風水害・土砂災害に備えましょう (1)

- 豪雨や台風では、風水害、土砂災害の発生リスクが急に高まります。
- 川の上流の山間部で大雨が降ると、今いる場所で雨が降っていなくても、洪水になることもあるので注意が必要です。

神戸市モニタリングカメラ画像 (都賀川甲橋)

10分間で、1.34m水位上昇

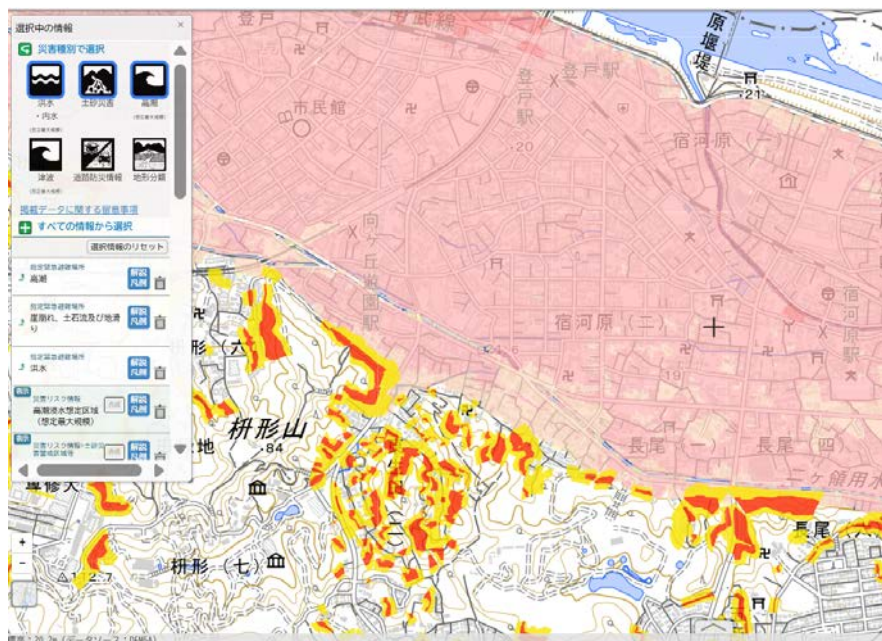


2008年都賀川(神戸市)の洪水

周辺に降った大雨で、川の水が急に増え、5人が流されて死亡

3 豪雨・台風に伴う風水害・土砂災害に備えましょう (2)

- あなたのまちのハザードマップ(重ねるハザードマップ、わがまちハザードマップ)を参考にして、お住まいの場所などで、河川が氾濫した場合に何mくらいの深さで浸水してしまうのか、土砂災害が起こりやすい場所ではないかなどを自ら確認してください。



重ねるハザードマップ



わがまちハザードマップ

重ねるハザードマップ

重ねるハザードマップ ~自由にリスク情報を調べる~

例：茨城県つくば市北郷1 / 国土地理院

洪水 **土砂災害** **高潮**

災害種別で選択

- 洪水・内水 (想定最大規模)
- 土砂災害
- 高潮 (想定最大規模)
- 津波
- 道路防災情報
- 地形分類

津波 **道路防災情報**

すべての情報から選択

選択情報のリセット

指定緊急避難場所

洪水

解説

標高：2.6m (データソース：DEM5A)

神奈川県川崎市幸区大宮町

【洪水浸水想定区域 (想定最大規模)】
洪水によって想定される浸水深：10.0m ~ 20.0m

川崎市 幸区のハザードマップを見る

⚠️ 選択した地点とその周辺で最も危険な災害リスク情報を表示しています。また、掲載情報は今後更新される可能性があります。詳細は [注意事項](#)をご確認ください。

[住所検索に戻る](#) [ホームへ戻る](#)

わがまちハザードマップ

わがまちハザードマップ ~地域のハザードマップを入手する~

[ホーム](#) > わがまちハザードマップ

“だれでも”“どこからでも”日本中のハザードマップを“まるごと”閲覧

[地図から選択する](#) [災害種別から選択する](#)

[日本地図](#) > 神奈川県

神奈川県川崎市

-  洪水ハザードマップ
公開中 » [リンクを開く](#)
-  内水ハザードマップ
公開中 » [リンクを開く](#)
-  ため池ハザードマップ
-
-  高潮ハザードマップ
公開中 » [リンクを開く](#)
-  津波ハザードマップ
公開中 » [リンクを開く](#)
-  土砂災害ハザードマップ
公開中 » [リンクを開く](#)
-  火山ハザードマップ
-
-  地震防災・危険度マップ情報
[各種防災マップ情報を表示](#)

相模原市

3 豪雨・台風に伴う風水害・土砂災害に備えましょう (3)

- また、局地的大雨、線状降水帯による豪雨では、短時間に地下街、地下室、道路のアンダーパス、下水道、水路、側溝などに、激しい勢いで水が流れ込み、急に危険になることがありますので注意が必要です。



地下鉄博多駅の浸水状況(2003年)

(出典:国土交通省資料)

<https://www.mlit.go.jp/river/bousai/main/saigai/jouhou/jieisuibou/bousai-gensai-suibou01.html>

(写真:九州地方整備局提供)

https://www.mlit.go.jp/river/pamphlet_jirei/bousai/saigai/kiroku/suigai/suigai_3-3-7.html

3 豪雨・台風に伴う風水害・土砂災害に備えましょう (4)

- 浸水の恐れのある場所にお住まいの方は、浸水時の被害を抑えるために、玄関からの浸水や排水口からの逆流を抑制するための「水のう」の使い方を覚えておくとともに、室内にある電気器具や大切なものを高い場所に移動するなどの準備をしておきましょう。



できる限り家財を高いところへ上げましょう。



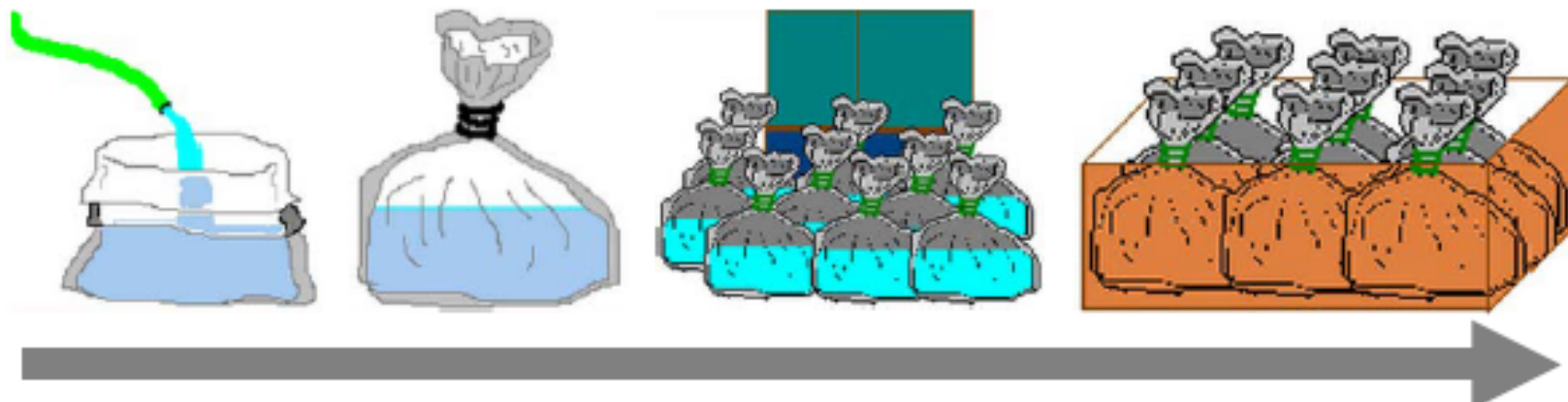
(出典：国土交通省資料)

(出典：見附市豪雨災害対応ガイドブック)

「水のう」で玄関からの浸水を軽減

ゴミ袋で簡易水のうを作る

玄関等の前に隙間なく詰めると浸水を軽減できる。
ダンボール箱に入れると強度が増す。



(出典：国土交通省資料)

下水の逆流を抑える

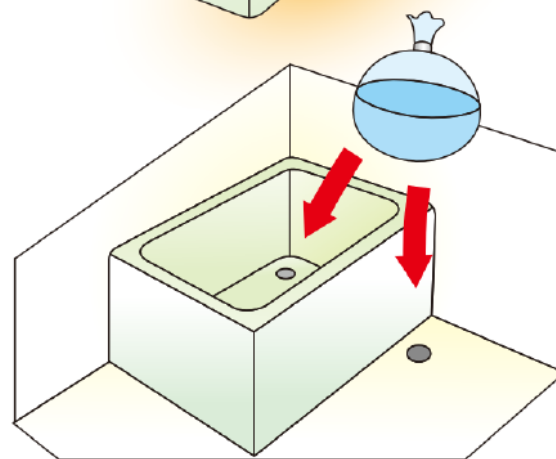
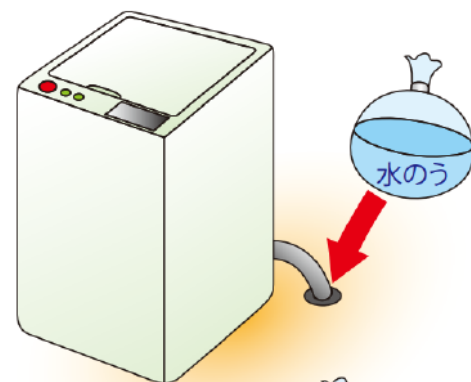
- 急激な水位の増加により下水が逆流し、トイレや風呂場、洗濯機の排水口などから水が噴き出ることがある。
- ビニール袋に水を入れた水のうを置くと、逆流を抑える効果がある。

水のうで逆流防止

急激な水位の増加により
下水が逆流することがある。



ビニール袋に水を入れた水のうを
置くと、逆流を抑える効果がある。



(出典：国土交通省資料)

3 豪雨・台風に伴う風水害・土砂災害に備えましょう (5)

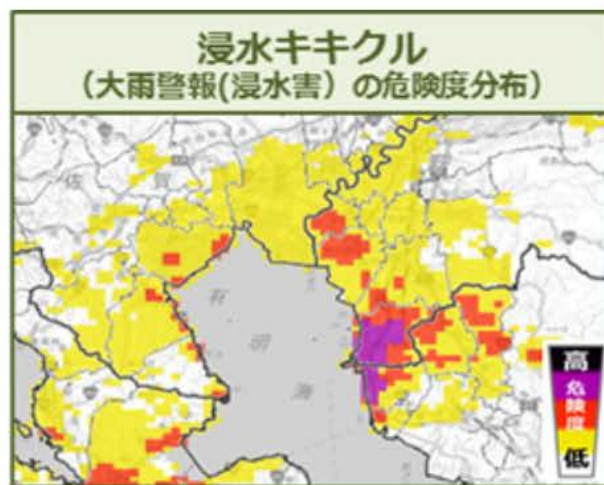
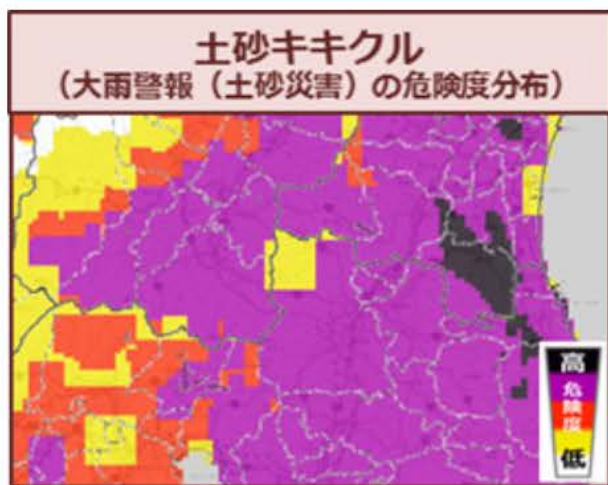
- ご家族と安全な避難や連絡の方法について日頃から相談しておきましょう。
- 避難経路の周辺にある水路やマンホールの位置、土砂災害の危険性がある急な斜面など、避難時に支障があるところがないか、事前によく確認しておくことも重要です。



(出典：内閣府防災情報のページ)

3 豪雨・台風に伴う風水害・土砂災害に備えましょう (6)

- 豪雨や台風の到来は事前にある程度予想でき、雨雲の状況や土砂災害・浸水・洪水の危険度(キキクル、川の防災情報)など時々刻々の状況も公開されています。テレビ・ラジオ・気象庁ホームページなどで、最新の情報の収集に努めてください。



キキクルの表示画面例

(出典：政府広報オンライン) <https://www.gov-online.go.jp/useful/article/202008/1.html>

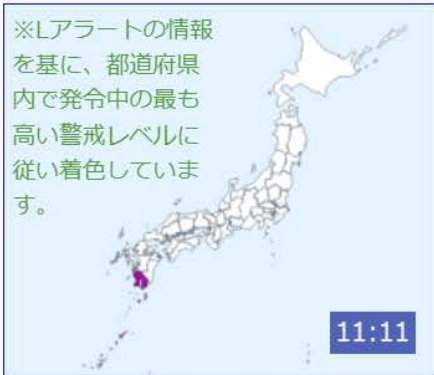
川の防災情報

全国の状況

気象・土砂災害

避難情報

※アラートの情報を
を基に、都道府県
内で発令中の最も
高い警戒レベルに
従い着色していま
す。



河川カメラ

渚滑川水系渚滑川右岸1.9kp



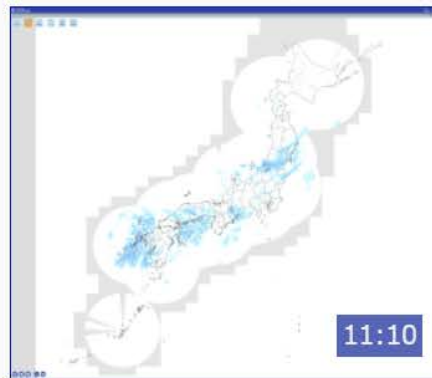
11:11

浸水の危険性が高まっている河川

	水防団 待機	注意	避難 判断	浸水 危険
機具橋【基準観測所】 大野川(大野川水系)				氾濫注意水位超過 Lv2水位
貯水場(外) 大野川(大野川水系)				氾濫注意水位超過 Lv2水位
多喜尾橋 松渡川(北陸その他の水系)				氾濫注意水位超過 Lv2水位

11:11

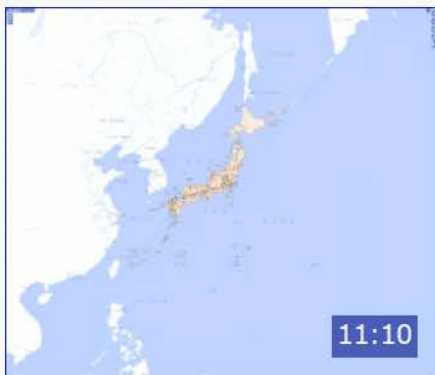
レーダ雨量 (XRAIN)



気象警報・注意報、土砂災害警戒情報



川の水位情報



強い降雨が観測されている雨量観測所

選択範囲内に基準値を超過している観測所はありません

11:11

洪水予報、水位到達情報

木曾川水系飛騨川

11:10

3 豪雨・台風に伴う風水害・土砂災害に備えましょう (7)

- 雨の降り方、雷・突風、浸水など周りの状況に注意を払ってください。
- 市町村から警戒レベル3の高齢者等避難が発令されたら、避難に時間のかかる高齢者の方などは危険な場所から安全な場所へ避難してください。
- 警戒レベル4の避難指示が出されたら、対象地域の方は全員速やかに危険な場所から避難してください。
- また、夜間は周辺の状況が確認しづらくなるので、台風の接近や豪雨が予想される場合は、明るいうちに早めの避難も検討しましょう。

警戒レベル	状況	住民がとるべき行動	避難情報等
5	災害発生 又は切迫 	命の危険 直ちに安全確保!	きんきゅうあんぜんかくほ 緊急安全確保 ※1
~~~~~ <警戒レベル4までに必ず避難!> ~~~~~			
4	災害の おそれ高い 	危険な場所から 全員避難	ひなんしじ <b>避難指示</b>
3	災害の おそれあり 	危険な場所から 高齢者等は避難	こうれいしゃとうひなん <b>高齢者等避難</b> ※2
2	気象状況悪化 	自らの避難行動を 確認する	大雨・洪水・高潮注意報 (気象庁)
1	今後気象状況 悪化のおそれ 	災害への心構えを 高める	早期注意情報 (気象庁)

### 3 豪雨・台風に伴う風水害・土砂災害に備えましょう (8)

- あなたのまわりに、自力で避難することが難しい方がおられたら、避難行動を支援するなど、近所の方々とお互いに助け合うことを日頃から確認しておくこと、地域・地区の防災訓練などへの参加も大切です。



(出典：見附市豪雨災害対応ガイドブック)

<https://www.city.mitsuke.niigata.jp/uploaded/attachment/8231.pdf>